

SESSION 2014

CAPLP CONCOURS EXTERNE ET CAFEP

Section : ARTS APPLIQUÉS

Option : MÉTIERS D'ART

Spécialité : Art de la bijouterie-joaillerie

ÉPREUVE DE MISE EN SITUATION PROFESSIONNELLE

Durée des travaux pratiques : 4 heures
Durée de la préparation de l'exposé : 1 heure
Durée de l'exposé : 30 minutes
Durée de l'entretien : 30 minutes

SUJET

Spécialité : Art de la bijouterie-joaillerie

Vous devez construire une séquence de formation et, de manière détaillée, une des séances constitutives de cette séquence, répondant aux données suivantes :

Objectif pédagogique : à partir d'une documentation fournie, l'élève doit être capable d'analyser le degré de complexité technique des différents sertis proposés et de déterminer la chronologie des opérations de sertissage correspondant à la réalisation d'une mise en pierre par la technique du serti mixte sur un support donné.

Niveau de classe : seconde brevet des métiers d'arts art du bijou et du joyau, option sertissage.

Document(s) :

- document 1 : **Joaquim CAPDEVILLA**, bague, *or jaune, diamants et malachite*.
Thomas DAILING, bague, *chrome tourmaline (facettée en creux par Richard HORNER), diamants, or jaune 18 carats*.
- document 2 : **Van Cleef & Arpels**, bague « Double boule », *saphirs en serti mystérieux montés sur or et brillants montés sur platine, 1961*.
Linnie McLARTY, bague en argent, *améthyste et grenat taillés, sertis dans des chatons à très hautes griffes*.
- document 3 : **Van Cleef & Arpels**, bague « Marelle », *or poli, brillants, saphir ovale cabochon 15 carats, saphirs goutte de suif, 1994*.
Angela FUNG HOVE, bracelet en acier inoxydable, *rivets en or 18 carats, pierres semi-précieuses, 2009*.
- documents 4a, 4b et 4c : présentation d'un bouton de manchette : détails techniques, écrits et graphiques.

Pièce(s) ou support(s) : néant

Demande :

1. **Travaux pratiques (quatre heures) :** En vous appuyant sur vos connaissances et savoir-faire, vous identifierez le problème posé afin de proposer une séquence de formation et d'envisager plus précisément, une des séances constitutives de la séquence. Pour cette séance, vous construirez un dispositif et un développement pédagogiques ainsi que les modalités d'évaluation auxquelles ils renvoient.
Un espace et un équipement professionnels sont mis à votre disposition pour conduire librement vos explorations et essais techniques, utiles au développement de la séance de formation. Au besoin, vous pourrez proposer une documentation à l'appui de vos propositions.
2. **Préparation de l'exposé (une heure) :** À partir de votre analyse et du dispositif proposé, vous organiserez votre exposé en précisant le contexte dans lequel s'inscrit la séquence et en justifiant la pertinence des choix didactiques et pédagogiques opérés. Vous préciserez les activités prévues et la réalisation demandée ainsi que les apprentissages techniques et méthodologiques visés.
3. **Exposé et entretien (trente minutes + trente minutes) :** Vous présenterez votre réflexion de façon claire et synthétique et serez amené, lors de l'entretien, à approfondir certains points de votre démarche.

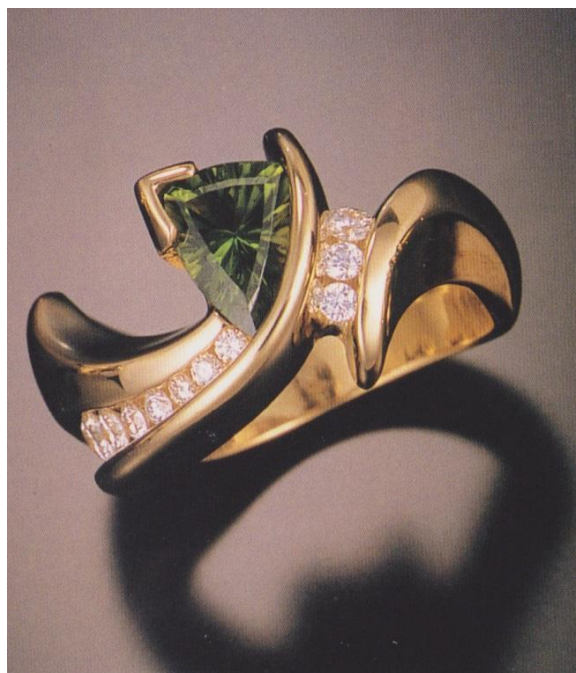
Critères d'évaluation :

- Exactitude et pertinence des références culturelles et professionnelles.
- Maîtrise des savoir-faire techniques et professionnels.
- Pertinence et cohérence des choix didactiques au regard du programme de formation, de l'objectif poursuivi et du public concerné.
- Degré d'exploration et d'approfondissement de l'objectif proposé permettant de mettre en évidence des aptitudes professionnelles liées à l'enseignement.
- Maîtrise de l'expression orale et aptitude au dialogue.

Document 1



Joaquim CAPDEVILLA, bague, *or jaune, diamants et malachite.*



Thomas DAILING, bague, *chrome tourmaline (facettée en creux par Richard HORNER), diamants, or jaune 18 carats.*

Document 2



Van Cleef & Arpels, bague « Double boule », *saphirs en serti mystérieux montés sur or et brillants montés sur platine*, 1961.



Linnie McLARTY, bague en argent, *améthyste et grenat taillés, sertis dans des chatons à très hautes griffes*.

Document 3



Van Cleef & Arpels, bague «Marelle », or poli, brillants, saphir ovale cabochon 15 carats, saphirs goutte de suif, 1994.

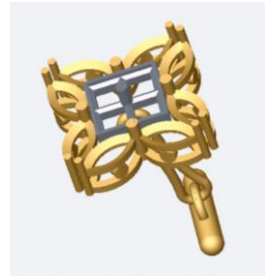


Angela FUNG HOVE, bracelet en acier inoxydable, rivets en or 18 carats, pierres semi-précieuses, 2009.

Bijou cinétique, les pierres coulissent et glissent dans les montures d'acier et de titane en fonction des mouvements de la personne qui le porte. Le processus de fabrication fait intervenir la découpe au laser et le rivetage du titane et de l'acier inoxydable.

Document 4a

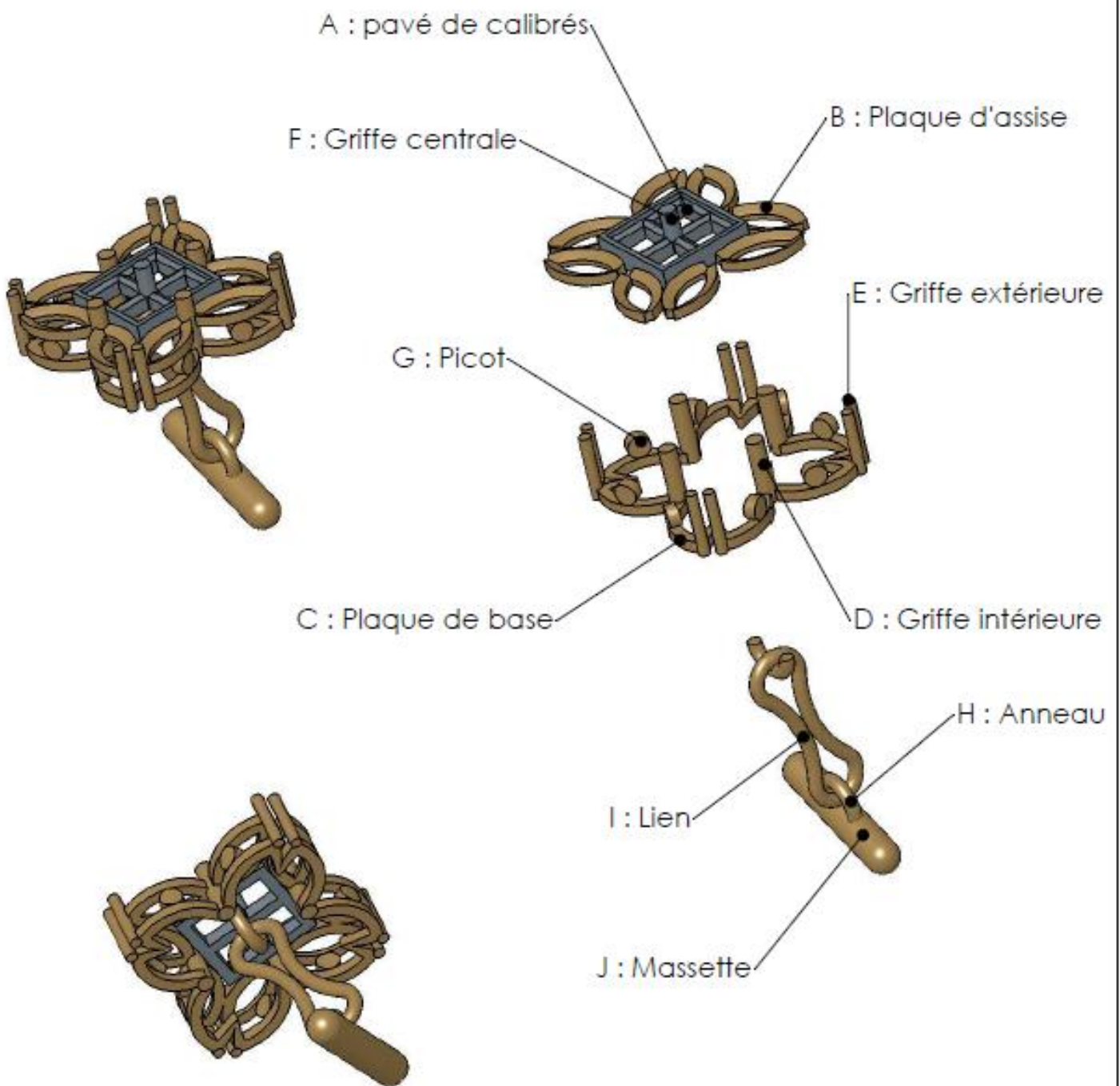
BOUTON DE MANCHETTE



Ce bouton est constitué de :
(voir repères sur documents techniques 4b et 4c)

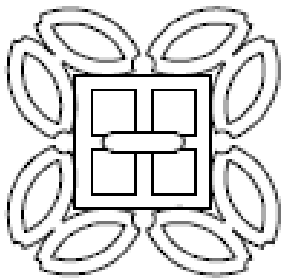
- ✓ Un pavé central repéré **A** en maillechort d'épaisseur 20/10^e mm, sur lequel est réalisée une mise en calibré pour 4 pierres de 4 x 4 mm.
- ✓ Une plaque d'assise repérée **B** en plané laiton d'épaisseur 10/10^e mm, qui reçoit 8 pierres navettes de 8 x 4 mm.
- ✓ Une plaque de base repérée **C** en plané laiton d'épaisseur 10/10^e mm, découpée et reperçée.
- ✓ Des griffes navettes intérieures repérées **D** et extérieures repérées **E**
 - Intérieur : fil laiton Ø 15/10^e mm
 - Extérieur : fil laiton Ø 10/10^e mm.
- ✓ Une griffe centrale pour calibrés, repérée **F**, en fil maillechort Ø 15/10^e mm.
- ✓ 8 picots pour le bâtage, repérés **G**, en fil laiton Ø 20/10^e mm.
- ✓ Une fermeture massette en laiton, constituée de deux demi - anneaux repérés **H** et d'un lien repéré **I**
 - anneau Ø 12/10^e mm, Ø intérieur 3mm
 - fil de lien Ø 12/10^e mm, longueur 15mm minimum
- ✓ Une massette, repérée **J**, en fil laiton Ø 30/10^{ème} mm.

Document 4b

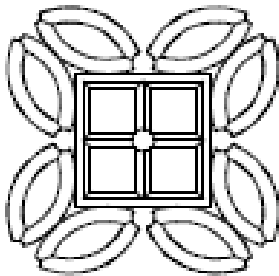


Echelle 2:1

Vue de
dessous

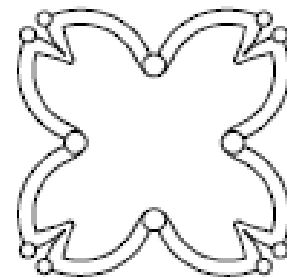


Vue de
dessus



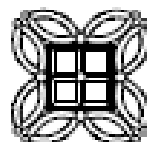
Plaque d'oasis avec
pavé de calibrés et anneau supérieure

Echelle 2:1



Plaque de base avec
griffes intérieures et extérieures

Echelle 2:1



Echelle 1:1

Dessin d'ensemble de la tête du bouton