

SESSION 2013

**CAPLP  
CONCOURS EXTERNE  
ET CAFEP**

Section : ARTS APPLIQUES

Option : DESIGN

PRESENTATION D'UNE SEQUENCE DE FORMATION  
PORTANT SUR LES PROGRAMMES DU LYCEE PROFESSIONNEL

**Durée des travaux pratiques : 4 heures**  
**Durée de la préparation de l'exposé : 1 heure**  
**Durée de l'exposé : 30 minutes**  
**Durée de l'entretien : 30 minutes**

## SUJET

Vous devez construire une séquence de formation et, de manière détaillée, une des séances constitutives de cette séquence, répondant aux données suivantes :

**Objectif pédagogique :** Le design est une démarche créative méthodique qui, parfois, conjugue ostensiblement le brut au manufacturé. En partant de ce constat, l'élève devra être capable de comprendre le sens de cette posture et d'engager un travail de recherche.

**Niveau de classe :** Terminale Baccalauréat professionnel.

**Document(s) :**

Document 1

**Andrea Branzi**, Cucus, Zanotta, Milan, 1985. Siège et piétement tubulaire en MDF peint laqué, dossier formé de huit branches.

Document 2

**Philippe Starck**, Boboolo, console dessinée en 1996. Console en hêtre teinté acajou / Tronc en bouleau naturel.

Document 3

**Jurgen Bey**, Tree trunk bench, 1999. Set de trois dossiers de chaise en bronze, à fixer sur un tronc tombé.

Document 4

**ABW Warnant**, Capitainerie & base d'exploitation à Tannay dans la Nièvre, 1998.

**Demande :**

- 1. Travaux pratiques (quatre heures) :** En vous appuyant sur vos connaissances et savoir-faire, vous identifierez le problème posé afin de proposer une séquence de formation et d'envisager plus précisément, une des séances constitutives de la séquence. Pour cette séance, vous construirez un dispositif et un développement pédagogiques ainsi que les modalités d'évaluation auxquelles ils renvoient.  
Un espace et un équipement professionnels sont mis à votre disposition pour conduire librement vos explorations et essais techniques, utiles au développement de la séance de formation. Au besoin, vous pourrez proposer une documentation à l'appui de vos propositions.
- 2. Préparation de l'exposé (une heure) :** À partir de votre analyse et du dispositif proposé, vous organiserez votre exposé en précisant le contexte dans lequel s'inscrit la séquence et en justifiant la pertinence des choix didactiques et pédagogiques opérés. Vous préciserez les activités prévues et la réalisation demandée ainsi que les apprentissages techniques et méthodologiques visés.
- 3. Exposé et entretien (trente minutes + trente minutes) :** Vous présenterez votre réflexion de façon claire et synthétique et serez amené, lors de l'entretien, à approfondir certains points de votre démarche.

**Critères d'évaluation :**

- Pertinence des choix didactiques proposés au regard du programme de formation, de l'objectif poursuivi et du public concerné.
- Degré d'exploration et d'approfondissement de l'objectif proposé permettant de mettre en évidence des aptitudes professionnelles liées à l'enseignement.
- Exactitude et pertinence des références culturelles et professionnelles.
- Qualité d'analyse et de synthèse, maîtrise des moyens d'expression graphique.
- Qualité de l'expression orale et aptitude au dialogue.



Document 1

**Andrea Branzi**, Cucus, Zanotta, Milan, 1985.

Siège et piètement tubulaire en MDF peint laqué gris, dossier formé de huit branches d'arbre. Porte sa plaque d'édition «Animali Domestici Bran-zi». Hauteur : 108,5 cm.



Document 2

**Philippe Starck**, Boboolo, console dessinée en 1996, réalisée en hêtre teinté acajou. Tronc en bouleau naturel. (Initialement, l'objectif était de contacter l'Office National des Forêts pour se faire livrer un tronc provenant de sa région et faire ainsi entrer un peu de la forêt dans son intérieur).

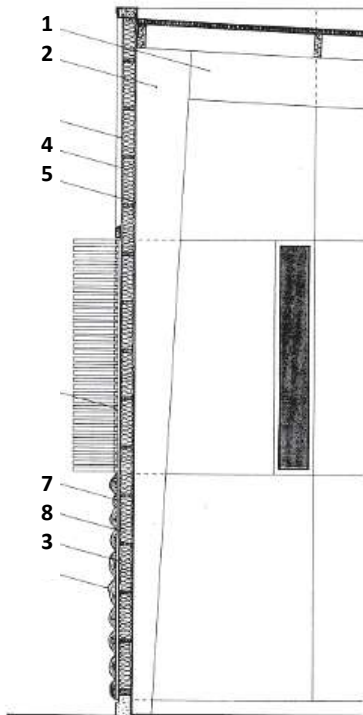
Dimensions Hauteur : 82 cm / Longueur : 190 cm / Profondeur : 40 cm.



Document 3

**Jurgen Bey**, Tree trunk bench, 1999.

Set de trois dossiers de chaise en bronze, à fixer sur un tronc d'arbre tombé, maison d'édition Droog.



**Coupe sur le hangar à bateaux**

- 1.** Arbalétrier en bois lamellé-collé.
- 2.** Poteau moisé en bois lamellé-collé.
- 3.** Bardage Navyrex 12 mm.
- 4.** Ossature + isolant.
- 5.** Parement intérieur en Triply 12 mm.
- 6.** Bardage en résineux massif.
- 7.** Chevron en bois massif.
- 8.** Film pare-pluie.
- 9.** Dosses de chêne.



Document 4

**ABW Warnant**, Capitainerie & base d'exploitation à Tannay dans la Nièvre, 1998.  
 Dans ce projet, le bois est décliné sous plusieurs aspects (du brut à son dérivé). Le parement des façades des caisses est varié (métal, panneau de bois, bois ronds, dosses de chêne). L'espace architectural des différentes parties du bâtiment tend à relier l'eau et l'activité du port (conteneurs).