

SESSION 2012

**CAPLP
CONCOURS EXTERNE
ET CAFEP**

Section : ARTS APPLIQUÉS

Option : MÉTIERS D'ART

Spécialité : Arts graphiques, dominante surfaces et volumes

**PRÉSENTATION D'UNE SÉQUENCE DE FORMATION
PORTANT SUR LES PROGRAMMES DU LYCÉE PROFESSIONNEL**

**Durée des travaux pratiques : 4 heures
Durée de la préparation de l'exposé : 1 heure
Durée de l'exposé : 30 minutes
Durée de l'entretien : 30 minutes**

SUJET

Vous devez construire une séquence de formation et, de manière détaillée, une des séances constitutives de cette séquence, répondant aux données suivantes :

Objectif pédagogique :

L'élève doit être capable de réaliser un décor type marbre Sarrancolin blanc veiné, en appréhendant la notion d'intégration et en respectant les procédures d'intervention sur le patrimoine bâti.

Éléments de contexte : décor réalisé en panneautages pour le haut des murs d'une cage d'escalier de l'Hôtel particulier d'Alméras, rue de Sévigné à Paris.

Niveau de la classe :

Terminale BMA Graphisme et décor, option Décorateur de surfaces et volumes.

Documents :

- Planches documentaires 1 et 2 : Cage d'escalier et façade de l'Hôtel d'Alméras
- Planche documentaire 3 : Exemples de travaux réalisés par les élèves de terminale BMA

À travers cette épreuve vous devez mettre en évidence des aptitudes professionnelles propres aux démarches de conception et de réalisation dans les métiers d'art.

Demande :

1. **Travaux pratiques (quatre heures) :** En vous appuyant sur vos connaissances et savoir-faire, vous identifierez le problème posé afin de proposer une séquence de formation et plus précisément, une des séances constitutives de la séquence.

Vous devrez utiliser l'espace et l'équipement professionnels mis à votre disposition pour développer vos explorations et essais techniques nécessaires à l'élaboration de la séance de formation.

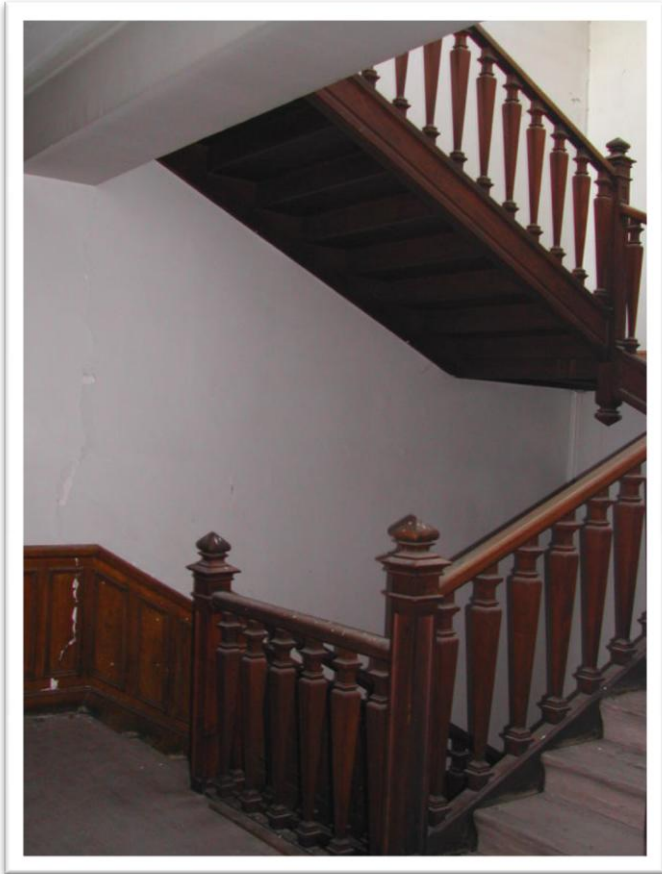
Vous vous appuyerez sur des références culturelles et professionnelles pour construire un dispositif et un développement pédagogiques ainsi que des modalités d'évaluation auxquelles ils renvoient.

2. **Préparation de l'exposé (une heure) :** À partir de votre analyse et du dispositif proposé, vous organiserez votre exposé en précisant le contexte dans lequel s'inscrit la séquence et en justifiant la pertinence des choix didactiques et pédagogiques opérés. Vous préciserez les activités prévues et la réalisation demandée ainsi que les apprentissages techniques et méthodologiques visés.
3. **Exposé et entretien (trente minutes + trente minutes) :** Vous présenterez votre réflexion de façon claire et synthétique et serez amené, lors de l'entretien, à approfondir certains points de votre démarche.

Critères d'évaluation :

- Pertinence et cohérence des choix didactiques au regard du référentiel de formation, de l'objectif et du public concerné.
- Niveau d'exploration et d'approfondissement de l'objectif proposé.
- Exactitude et pertinence des références culturelles et professionnelles.
- Maîtrise des savoir-faire professionnels.
- Qualité de l'expression orale et aptitude au dialogue.

Planche documentaire 1



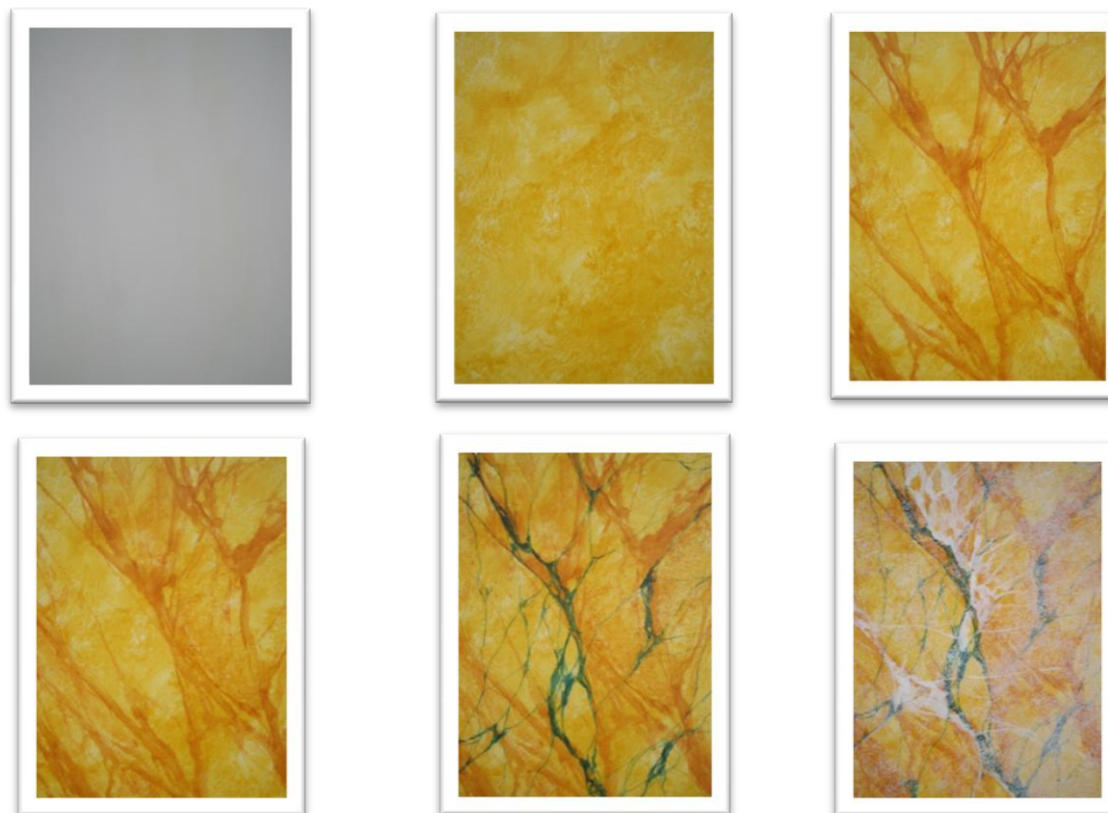
Hôtel particulier d'Alméras, rue de Sévigné à Paris, cage d'escalier (photographies personnelles)

Planche documentaire 2



Hôtel particulier d'Alméras, rue de Sévigné à Paris, façade (photographie personnelle)

Planche documentaire 3



Évolution de l'exécution d'un jaune de sienne

Exemples de travaux réalisés par les élèves de terminale BMA au cours du premier trimestre qui induisent les compétences acquises.