

SUJET

Quelles images de lui-même l'individu masculin veut-il donner à travers le port de parures* ?

Parure : Ensemble assorti de bijoux ou d'accessoires*

Afin de répondre à la question posée, on vous demande d'observer et d'analyser sous forme écrite et graphique les visuels de la planche documentaire « Parures ». Ces réponses permettront ensuite la mise en œuvre d'une proposition graphique sur ce sujet.

A/ ANALYSES

Pour chaque question indiquer par écrit les références des documents (1 à 8) justifiant vos réponses

À partir de l'observation des documents de la planche documentaire :

Dans les cadres A et B

a/ Relevez par écrit et croquis les deux différents types de parures les plus représentés et les parties du corps sur lesquelles elles se trouvent.

b/ Indiquez par écrit les principes de composition et les motifs les plus utilisés.

CADRE A	CADRE B
Croquis (au moins deux)	Croquis (au moins deux)
Type de parure présent sur les documents n° :	Type de parure présent sur les documents n° :
Parties du corps sur lesquelles se trouvent les parures relevées (par écrit) :	Parties du corps sur lesquelles se trouvent les parures relevées (par écrit) :
Principes de composition (par écrit) :	Principes de composition (par écrit) :
Motifs (par écrit) :	Motifs (par écrit) :

c/ Classifier les 8 documents suivant l'occasion pour lesquelles l'homme porte ces parures.

Cérémonie officielle, tenue d'apparat (civile ou militaire)	Spectacle, déguisement	Vie quotidienne, mode

À partir de l'observation des visuels de la planche documentaire, des analyses précédentes et de vos connaissances personnelles (artistiques, culture design, vécu quotidien...) :

d/ Choisir un seul des 3 champs ci-dessous (cocher la case correspondante) et répondre par écrit à la question posée :

CHAMP 1 « *Appréhender son espace de vie* »

question 1 : quelles sont les fonctions des parures masculines ?

CHAMP 2 « *Construire son identité culturelle* »

question 2 : la parure masculine varie-t-elle suivant sa culture d'origine (lieu, époque, temps) ?

CHAMP 3 « *Élargir sa culture artistique* »

question 3 : quels rôles jouent les parures dans les spectacle s vivants (théâtre, danse, spectacle de rue...) ?

.....

.....

.....

.....

.....

.....

.....

.....

.....

.....

.....

.....

.....

.....

.....

.....

.....

.....

.....

.....

.....

PROPOSITION GRAPHIQUE

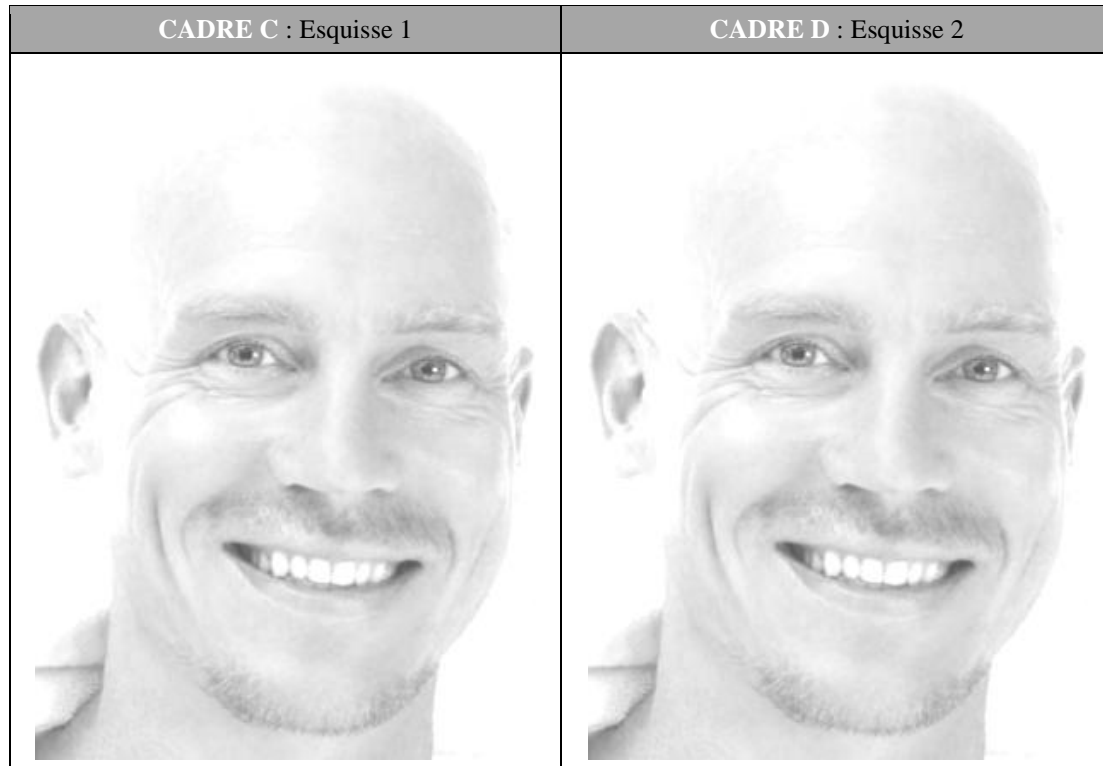
L'apparition des lentilles de contact n'a pas fait chuter la vente des paires de lunettes que l'on porte autant pour la correction de la vue qu'en tant qu'accessoire coordonné au style vestimentaire ou à l'apparence que l'on souhaite donner à voir. Cet élément de parure, autant masculin que féminin, peut se révéler marqueur de luxe, de mode, d'innovation technologique, de créativité, etc.

On vous demande de proposer une paire de lunettes de vue pour hommes, intégrant obligatoirement dans ses formes des éléments, motifs et principes de composition relevés dans les analyses précédentes.

B/ RECHERCHES

Dans les cadres C et D, au crayon de papier

a/ Proposer deux esquisses rapides différentes reprenant des éléments, motifs et principes de composition relevés dans les cadres A et B



C/ PROPOSITION FINALE

a/ Choisir une des deux esquisses.

b/ Entourer l'occasion pour laquelle ces lunettes seront portées.

Cérémonie officielle, tenue d'apparat (civile ou militaire)	Spectacle, déguisement	Vie quotidienne, mode
----------------------------------------------------------------	---------------------------	--------------------------

c/ Justifier votre réponse :

.....

.....

.....

Sur le visage du cadre « proposition finale », aux crayons de couleur et/ou aux feutres de couleur

d/ Réaliser la proposition définitive colorée.

e/ Justifier votre choix coloré :

.....

.....

.....

PROPOSITION FINALE



Critères d'évaluation :

- Justesse et pertinence des relevés écrits et graphiques et de leur transposition
- Justifications écrites des propositions graphiques
- Prise en compte des références proposées et regard critique
- Maîtrise graphique et soin

PROPOSITION GRAPHIQUE

L'Académie française, fondée en 1635, est une institution dont le rôle est de veiller sur la langue française et d'accomplir des actes de mécénat. Elle se compose de quarante membres. Ces académiciens portent lors des séances solennelles une tenue dont les couleurs et les principaux motifs ont été fixés en 1800. Cette tenue est constituée par l'habit vert, le bicorne (chapeau), la cape et l'épée.

Chaque académicien fait réaliser son épée. Celle-ci est une arme symbolique dont la forme et le décor de chaque partie porte une signification et rappelle les fonctions, le métier, les réalisations, les travaux ou les œuvres de leur illustre propriétaire.

À partir des indications précédentes sur la forme et le décor des épées d'académicien, on vous demande de proposer une poignée pour l'épée d'un futur académicien, biologiste spécialiste des diatomées (animaux marins microscopiques).

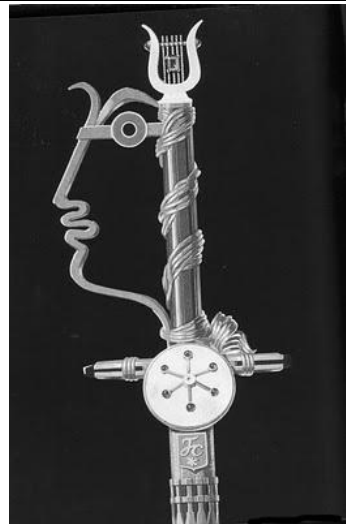
e/ Entourer l'occasion pour laquelle la tenue d'académicien est portée.

Cérémonie officielle, tenue d'apparat (civile ou militaire)	Spectacle, déguisement	Vie quotidienne, mode
----------------------------------------------------------------	---------------------------	--------------------------

Dans le cadre C : sur les visuels 9a et 9b et sur les visuels 10a et 10b.

f/ Entourer les éléments communs aux travaux ou œuvres aux épées correspondantes ; les relier par un trait.

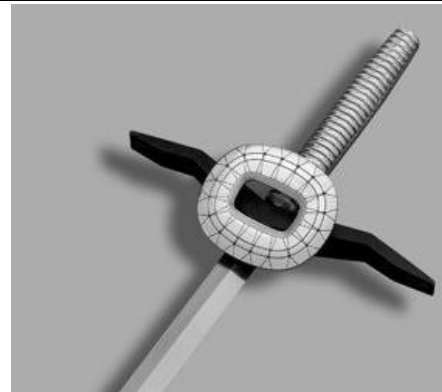
CADRE C



9a/ Épée de Jean COCTEAU
Écrivain, dessinateur
Réalisation Cartier
1965



9b/ Le testament d'Orphée
Jean COCTEAU
Dessin
1959



10a/ Épée d'Aymeric ZUBLENA
Architecte
Académicien en 2008



10b/ Stade de France
Saint-Denis
Claude CONSTANTINI, Michel MACARY, Michel
REGEMBAL, Aymeric ZUBLENA, architectes
2008



11/ Yann ARTHUS-BERTRAND
Photographe engagé pour la préservation de l'environnement
Académicien en 2008
Épée dessinée par le designer Philippe STARCK

g/ Indiquer quelle signification Philippe STARCK a voulu donner à l'épée de Yann ARTHUS-BERTRAND en plaçant les objets ainsi :

.....

.....

.....

B/ PROPOSITION FINALE

À partir de l'observation de la planche documentaire « Diatomées » :

Dans le cadre « Proposition finale », au crayon de papier

a/ Proposer une esquisse de la poignée de l'épée composée uniquement d'assemblages d'éléments issus de la planche documentaire « animaux marins » (au moins 3 éléments différents, nombre et taille au choix). La composition générale de l'épée devra refléter le déplacement désordonné ou ondulatoire des diatomées dans l'eau.

La poignée devra obligatoirement comporter au moins une garde, une fusée, un pommeau et permettre une prise de main facile.

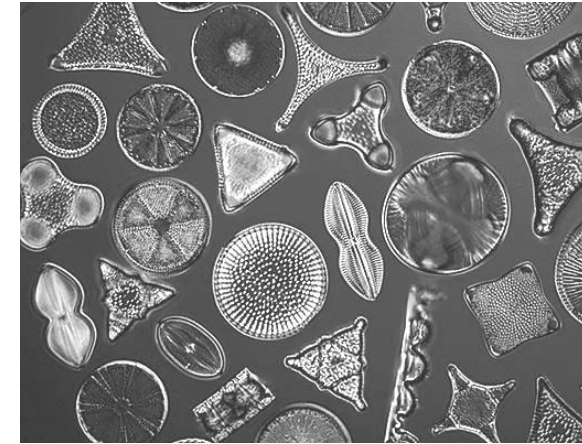
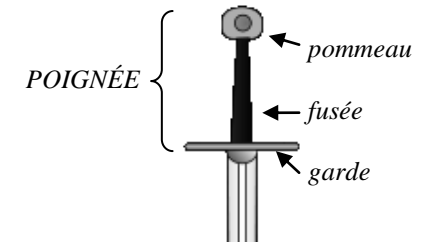


Planche documentaire « Diatomées »



PROPOSITION FINALE

Critères d'évaluation :

- Justesse et pertinence des relevés écrits et graphiques et de leur transposition
- Justifications écrites des propositions graphiques
- Prise en compte des références proposées et regard critique
- Maîtrise graphique et soin



1/ Nyimi (roi) MABIINTSH III
(Afrique)
Photographie
Années 2000
Le costume nommé Bwaantshy est en tissus cousu de perles et de cauris (petits coquillages qui servaient de monnaie en Afrique), pèse 84 kilos. Il faut plus de deux heures pour en habiller le roi et deux jours de préparation spirituelle pour qu'il soit suffisamment purifié avant de le revêtir. Le poids et la chaleur du Bw1/
Nyimi (roi) MABIINTSH III
(Afrique)
Photographie



2/ Henri III avant son couronnement
Indien (Canada)
Dessin en couleur
19^e siècle
Parure de guerre



5/ Indien (Canada)
Dessin en couleur
19^e siècle
Parure de guerre



3/ Charles de Gaulle, président de la république française (1958-69)
Photographie - Portrait officiel
1958
Insignes de commandeur de la légion d'honneur (grand croix cordon et collier)



6/ Karl LAGERFELD
Styliste (France)
Photographie
2009

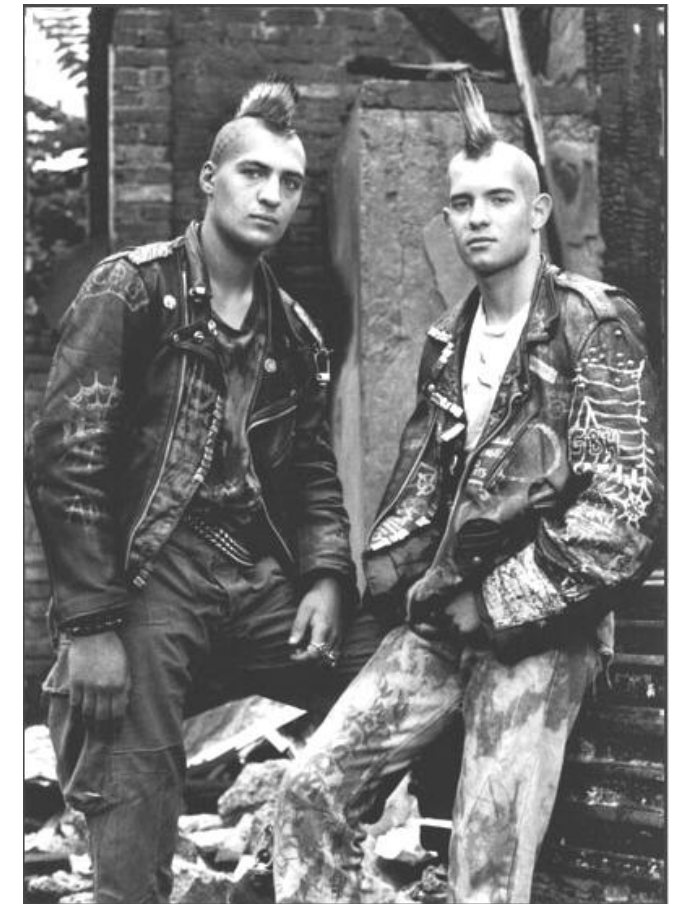


4/ Carnaval de Dunkerque (France)
Costumes traditionnels (tenues féminines et ombrelles sur longs manches), 1^{er} ligne de défilé
Photographie
2011

Ces « carnavaloux », uniquement des hommes, se déguisent ainsi pour le carnaval de Dunkerque. La place en 1^{er} ligne est attribuée après plusieurs années de carnaval. Ils doivent contenir la poussée du reste du cortège et avancent au son des fanfares situées plus en arrière ou en chantant des chants traditionnels de carnaval.



7/ Louis XIV habillé en soleil
lors d'un ballet présenté à la cour en 1653
Dessin aquarellé
Bibliothèque Nationale – Paris (France)



8/ Punks (Royaume-Uni)
Photographie
Fin des années 1970